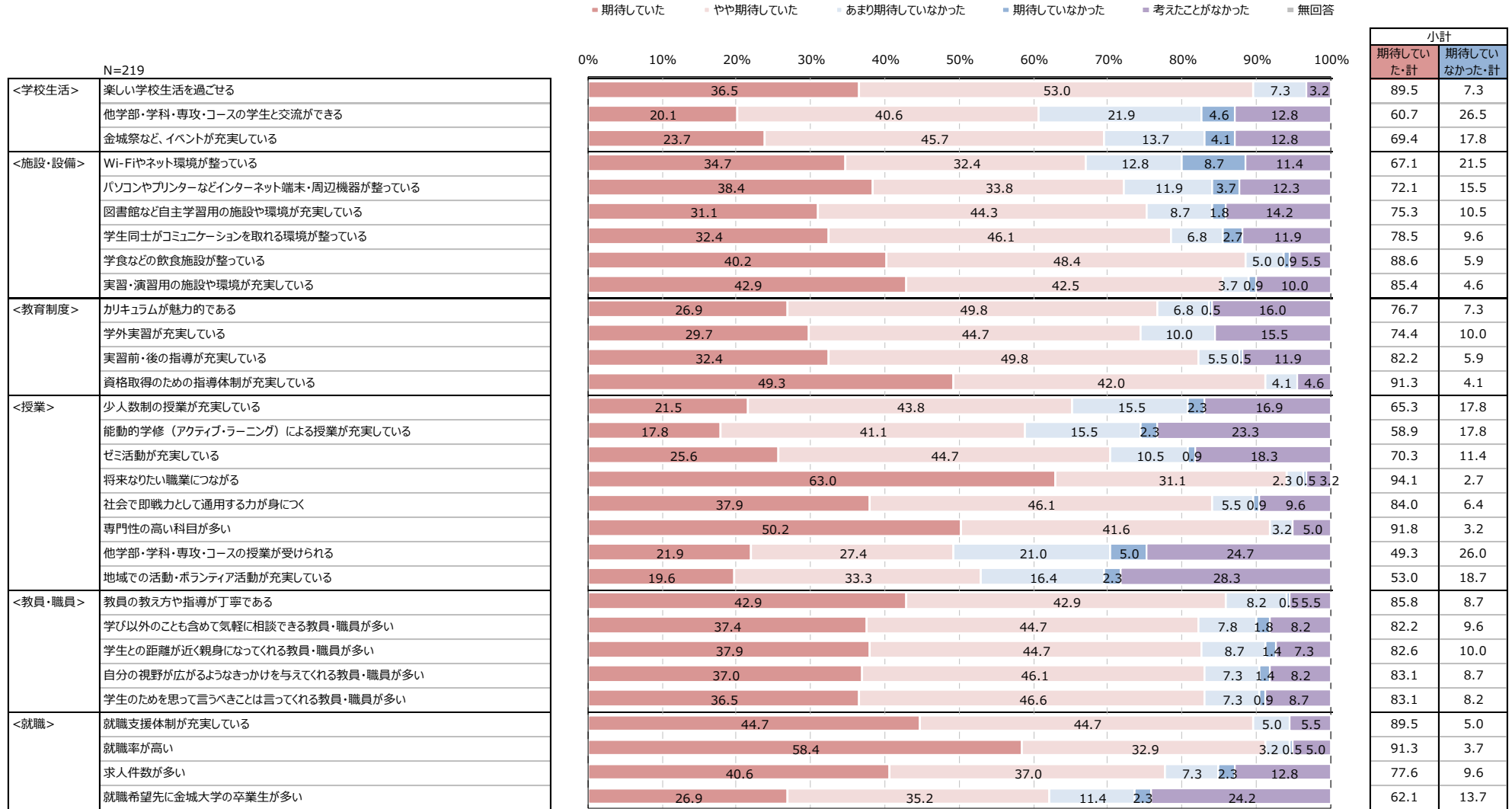


# 3. 金城大学への期待度

## ■ 金城大学への入学を決めた際の金城大学への期待度〔全体/それぞれ単一回答〕

令和5年度 回答者全体値比較

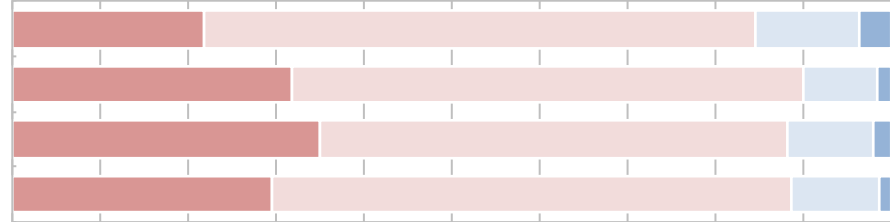
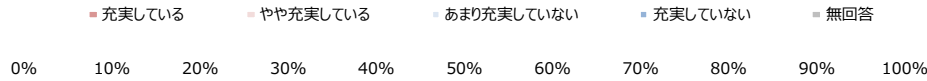


※0%は値ラベルの表示を省略

(%)

# 6. 金城大学に対する評価

## ■ 金城大学の「学びの場」としての総合的な充実度合い(全体/単一回答)



	N	充実している・計		充実していない・計		無回答	小計	
		充実している	やや充実している	あまり充実していない	充実していない		充実している・計	充実していない・計
令和2年度 回答者全体	200	22.0	62.5	12.0	3.5	0.0	84.5	15.5
令和3年度 回答者全体	273	31.9	58.2	8.4	1.5	0.0	90.1	9.9
令和4年度 回答者全体	254	35.0	53.1	9.8	2.0	0.0	88.2	11.8
令和5年度 回答者全体	219	29.7	58.9	10.0	1.4	0.0	88.6	11.4
所属学部・学科								
人間社会科学部	70	31.4	58.6	8.6	1.4	0.0	90.0	10.0
社会福祉学科	47	31.9	61.7	6.4	0.0	0.0	93.6	6.4
子ども教育保育学科	23	30.4	52.2	13.0	4.3	0.0	82.6	17.4
医療健康学部	79	34.2	51.9	12.7	1.3	0.0	86.1	13.9
理学療法学科	53	28.3	50.9	18.9	1.9	0.0	79.2	20.8
作業療法学科	26	46.2	53.8	0.0	0.0	0.0	100.0	0.0
看護学部 看護学科	70	22.9	67.1	8.6	1.4	0.0	90.0	10.0
貴学入学推奨意向								
推奨する・計	143	37.1	56.6	5.6	0.7	0.0	93.7	6.3
推奨しない・計	76	15.8	63.2	18.4	2.6	0.0	78.9	21.1
現在の貴学に対する満足度								
満足している・計	188	33.5	60.1	5.3	1.1	0.0	93.6	6.4
満足していない・計	31	6.5	51.6	38.7	3.2	0.0	58.1	41.9
金城大学の卒業生であることを誇りに思うか								
誇りに思う・計	178	35.4	58.4	5.1	1.1	0.0	93.8	6.2
誇りに思わない・計	41	4.9	61.0	31.7	2.4	0.0	65.9	34.1
居住形態								
家族・親族と同居	156	31.4	59.0	7.7	1.9	0.0	90.4	9.6
一人暮らし・その他	63	25.4	58.7	15.9	0.0	0.0	84.1	15.9
アルバイト経験								
現在アルバイトをしている	165	26.1	61.2	11.5	1.2	0.0	87.3	12.7
現在アルバイトをしていない	54	40.7	51.9	5.6	1.9	0.0	92.6	7.4
通学時間								
30分未満	120	29.2	60.0	10.0	0.8	0.0	89.2	10.8
30分以上-60分未満	59	33.9	49.2	13.6	3.4	0.0	83.1	16.9
60分以上-120分未満	33	27.3	69.7	3.0	0.0	0.0	97.0	3.0
120分以上	7	14.3	71.4	14.3	0.0	0.0	85.7	14.3
貴学建学の精神認知度合い								
知っている	26	46.2	46.2	3.8	3.8	0.0	92.3	7.7
何となく知っている	52	36.5	55.8	7.7	0.0	0.0	92.3	7.7
聞いたことがあるような気がする	66	24.2	68.2	7.6	0.0	0.0	92.4	7.6
知らない	75	24.0	57.3	16.0	2.7	0.0	81.3	18.7
貴学設立の理念認知度合い								
知っている	29	48.3	44.8	3.4	3.4	0.0	93.1	6.9
何となく知っている	45	35.6	57.8	6.7	0.0	0.0	93.3	6.7
聞いたことがあるような気がする	70	25.7	65.7	8.6	0.0	0.0	91.4	8.6
知らない	75	22.7	58.7	16.0	2.7	0.0	81.3	18.7

N≧30かつ令和5年度 回答者全体より10ポイント以上 ■高い ■低い

(%)

(%)

※令和2年度では、「充実している」は「とても充実している」、「やや充実している」は「まあ充実している」、「充実していない」は「全く充実していない」との表記にて確認。

■ 金城大学の「学びの場」としての総合的な充実度合い回答理由(全体/自由回答)

所属学部・学科	充実度合い	回答内容
人間社会学部 社会福祉学科	充実している	みんな勉学に励んでいるから ラウンジ等を使用して、分からない問題を教え合えるから。 学習室などがあるから。 学生の主体性を大切にしていると思っから。 簡単というわけではないが、難しすぎず、友達や先生に相談してついで行くことができたから、個人的にはとても満足している。 資格のために大事な授業が多いから。 資格取得のための支援が充実しているから 自習スペースがしっかりしている 自分が勉強をしようと思えば、サポートして下さる環境だから。 人数が少ないから 先生のサポートが熱い 専門を学ぶ学校として、ためになっている 専門的分野を学ぶ上ではこれ以上ない程に設備が整っており、教員側に経験豊富な方が多く在籍しているため。 団体と個別の学習室があるので勉強しやすい 不便に感じたことがあまりない
	やや充実している	4年間過ごしてきて特に不満などなかったから いろいろ知れたから そう感じられた それなりにしっかりと勉強できるから それなりに学べた気がした。 それなりに良い大学であったと思う。 可もなく不可もなく 学びの場として良い 学ぶことが多いから 気軽に話のできる先生がいるから 教員と会話がしやすいから 私語の注意をしない先生が多いため集中できない授業があったり、廊下で騒いでいる生徒の注意はほとんどの科目で行ってもらえず学びの場としては不適切な環境でした。 資格も取れて実習も多くあるから 自習できる時間を増やして欲しい 自分はどう考えるかなど考える時間をもうけてくれる先生がいるから 個別に仕切りのある学習環境があまりない 自由度が高く、興味のあることに時間を割きやすいため。雰囲気や穏やかに感じるため、心が落ち着くため、学びに集中しようと思えば、出来るため。 実習室などは広いが講義室のスクリーンが見にくかったり音が聞こえにくかったりする 実践的な実習がある 授業を受けやすかった。 真剣に取り組めば学べる環境がある。 身についているかわからない 先生との距離は近いが、パソコンやWiFi設備があまり充実していないから 先生との勉強をしっかりとできるから 専門的な授業が多く、資格も多く取得できるため良い。 土日に時間を気にせず、学校に残ることができれば、もっと国試勉強ができるのになと思う 特にな 特に不満はないため 満足
	あまり充実していない	Wi-Fiが使い物にならない、壊れているパソコンが多い、冬は寒い夏は暑い、連絡板見にくい、バスに乗れないことのほうが多い、必修科目だけだったとしても空きコマが多い

所属学部・学科	充実度合い	回答内容
人間社会学部 社会福祉学科	あまり充実していない	勉強できるスペースが温度差やネットワーク環境により限られているため、個人で勉強するのが難しい 本人が学ぼうとしない限りどれだけ環境を良くしても学びの場にはならないと思います
人間社会学部 子ども教育保育学科	充実している	グループワークなどがあるから 学べる機会が多い 学べる機会が多いから。 自主的に学ぶと助けてくれることが多い 実習などが充実している 専門的な授業や実習が多いため、実際の現場で働き始めた時に即戦力になれると思うから。 保育だけでなく、福祉も学べるから。
	やや充実している	そう思うから なし 学生同士の教え合いで乗り越えている 教員と話す機会がある 資格がとれるから 実習・先生の充実 Wi-Fiが微妙 実習などの実践、授業の量がちょうどよく振り返りなどが行いやすい。 授業や実習、教員が充実しているから。 授業や実習など、学ぶ機会が多いから。 先生とのコミュニケーションの間に学ぶことが多い、とても役に立った 専門分野の学びを深めることが出来た。 直感でそう思いました。
	あまり充実していない	自習施設の充実をしてほしいです！ 他の人と交流し勉強する機会はなかった 特になし
	充実していない	利用していない
医療健康学部 理学療法学科	充実している	なし みんなで頑張る環境が整っている みんな学ぶ姿勢があるから 科目数があるため 環境や教員が良いから 高校時と比べ、成長させて頂けた。 国家試験対策がしっかりしていたから。 実習の時間が多から 実習等において資格取得に向けた環境が整っていると感じたから。 充実しているから 先生とのコミュニケーションがしやすいから。 専門の知識や実技が学べるため。 満足しているからです。 友人と学習できる環境が整っているため。 様々な分野を学べるから
	やや充実している	インターネット環境の利用をもう少し簡単にしたい グループワークが行えること それなりに学校生活をおくれたから たくさん学んだから なし なんとなく ネット環境があまりよくない ネット環境をよくして欲しい 可もなく不可もない

# 6. 金城大学に対する評価

## ■ 金城大学の「学びの場」としての総合的な充実度合い回答理由(全体/自由回答)

所属学部・学科	充実度合い	回答内容
医療健康学部 理学療法学科	やや充実している	<p>学生同士話せるから</p> <p>国家試験勉強に充実感があつたから</p> <p>思考力がついたから</p> <p>資格を習得するために必要な環境が整っているから。</p> <p>自己学習の環境が十分整っているとは言い難いから。</p> <p>自習室あるから</p> <p>授業を通して多くのことを学べたから。</p> <p>先生に相談しやすいため</p> <p>専門知識について学ぶ機会は設けられているがコミュニケーションの部分で学ぶ機会は少ないと感じた</p> <p>専門的な授業や学外実習が豊富</p> <p>不便に思うことなく勉強に励むことができたけど、まだよくなる点があるとおもったから。</p> <p>勉強できる環境がある</p> <p>満足してるから</p> <p>友だちや先生がはなしやすい</p> <p>友人とともに切磋琢磨し、学習することができた。</p> <p>友達と楽しく勉強できたから</p> <p>友達と勉強できるから</p> <p>友達と話す機会が多かったから</p>
	あまり充実していない	<p>インターネット環境の悪さ。</p> <p>自習スペースの少なさ。使いづらさ。</p> <p>土日になると売店、食堂全てやっていないので車を持っていない学生からすると食事すら大変。</p> <p>とくになし</p> <p>パソコンやWi-Fiの環境が改善されない</p> <p>一定の人としか関わることがないから</p> <p>学習環境があまり整っていないから</p> <p>国試勉強が大変だったから</p> <p>自習の部屋が少ない</p> <p>先生の授業がレジメを作ってそれを読むだけだから</p> <p>特になし</p> <p>勉強スペースをもっと作ってほしい</p> <p>自習するだけの建物を建ててほしいと思う</p>
	充実していない	無線LANが繋がりにくい。
医療健康学部 作業療法学科	充実している	<p>科目が多い</p> <p>気軽に教員に質問に行ける</p> <p>教員が丁寧に指導してくれている</p> <p>教員に相談しやすい</p> <p>自習室等や勉強できる空間が整っていると思う</p> <p>授業体制がしっかりしている</p> <p>親身になって相談に乗ってくれる先生方がいるから</p> <p>先生方の講義や、資料がしっかりしていると思ったから。</p> <p>専門的知識を分かりやすく教えてくれたから</p> <p>卒業できて、国試を受けることができたから</p> <p>勉強する機会が多い</p> <p>無事に4年間の修業を終え国家試験に挑めたため。</p>
	やや充実している	<p>学びにくいと思ったことがないから。</p> <p>学べました。</p> <p>学習スペースがある</p> <p>教員に気軽に質問や相談しやすかった。</p> <p>教室がある</p> <p>国家試験、実習等に繋がることを学べた</p>

所属学部・学科	充実度合い	回答内容
医療健康学部 作業療法学科	やや充実している	<p>資格取得のためにしっかり学ぶことができるから</p> <p>実習の前後での試験や</p> <p>実習系授業が多いため。</p> <p>授業での差があるところを直して欲しい</p> <p>先生に質問しやすいから</p> <p>先生に聞いたりできるから</p> <p>先生方に質問に行くと、とても丁寧に教えてくださるため。</p> <p>勉強しやすい空間である</p>
	充実している	<p>とても良い</p> <p>なし</p> <p>なし</p> <p>演習や実習など充実している。</p> <p>学びやすい</p> <p>教員の方々の普段の授業や実習、国家試験対策への支援はもちろん、事務局の方々の就職支援体制もかなり厚くサポートしてくださった印象があり、大学そのものとして教室や演習室が十分整備されており、学びの場として充実した環境が整っていると思います。</p> <p>資格がとれる内容やカリキュラムが整っているから。</p> <p>自習室整っているし、先生にも気軽に相談したりできるから</p> <p>充実していると思う</p> <p>充実してると思う</p> <p>助かりました。</p> <p>先生に聞きたいことはすぐに聞きに行ける</p> <p>特になし</p> <p>勉強しやすい環境であつたため</p> <p>勉強できる場所がある</p> <p>友達とみんなで国試勉強やテスト勉強できた</p>
	やや充実している	<p>4階の演習室が便利！数は多くないから試験前は並ばなければならなかったのが大変だった。</p> <p>4年間ある程度過ごしやすかったから。</p> <p>4年間楽しかったです</p> <p>ある程度勉強できたから</p> <p>いろんな自習スペースがある</p> <p>いろんな人との交流が多い</p> <p>オンラインが開けて友達と聞かれるようになったから</p> <p>きれいなグループワークがある</p> <p>グループワークがあるから</p> <p>コロナ禍ということもあつたため、オンライン授業があり、1人で設定などをしたりするのがとても大変だったと感じたから。</p> <p>ゼミでの勉強会があるから</p> <p>ゼミでの勉強会があるから。</p> <p>なし</p> <p>なし</p> <p>なし</p> <p>みんなで考えることができるから</p> <p>やや充実しているから。</p> <p>一緒に勉強できるスペースがあるから</p> <p>演習や実習は充実していると思うが自己学習のためのインターネット環境があまり良くないことからやや充実していると感じる。</p> <p>演習室が充実していたから。</p> <p>課題が結構あつたから</p>

## ■ 金城大学の「学びの場」としての総合的な充実度合い回答理由〔全体/自由回答〕

所属学部・学科	充実度合い	回答内容
看護学部 看護学科	やや充実している	<p>学びやすい環境だった 学べたから 学習環境がある程度整えられており、授業後の質問や疑問にも答えてくださることが多かったから。 環境がよかった 現段階で充実していると感じている 自分から学ぼうと思えば先生方がわからないところに対して教えてくれるため。 手厚い方だと思ったからです。 充実していたから 充実していると思った。 充実しているの思ったため 親身に相談のってくれる 先生が親身 先生たちは親身に生徒の相談してくれたり、就職や国試の教育体制が充実しているから 先生によって指導に差があると感じる時があったから。 先生によって少し差がある 先生に質問しやすい環境 専門的なことを学べるから 即戦力となることを沢山学べた 特になし 特になし 特になし 不満無し 幅広い知識を身につけることができたから 友達と協力できる</p>
	あまり充実していない	<p>24時間学校をあけて欲しい あまり遊んだ記憶がないから 気軽に相談できる先生がいまませんでした。 自習をする場が少なく感じる。また、先生などの距離も少しあり、頼れる存在がもって欲しい 勉強をしたくても教室の予約が取れないこともあるため</p>
	充実していない	自習部屋が少ない

(無記入 3件)